



Les collaborateurs de l'Atelier Pulver Architectes se répartissent entre un bureau au centre de Bienne et le village de Nant, dans une ancienne ferme rénovée, qui accueille l'atelier et où il fait bon travailler.

## «La scène architecturale Suisse me captive»

*Stefanie Rossier et Marianne Kürsteiner (texte),  
Holger Jacob (photos)*

Avec des parents voyageurs et un père suisse allemand travaillant dans le tourisme, Christophe Pulver a parcouru le monde depuis sa petite enfance.

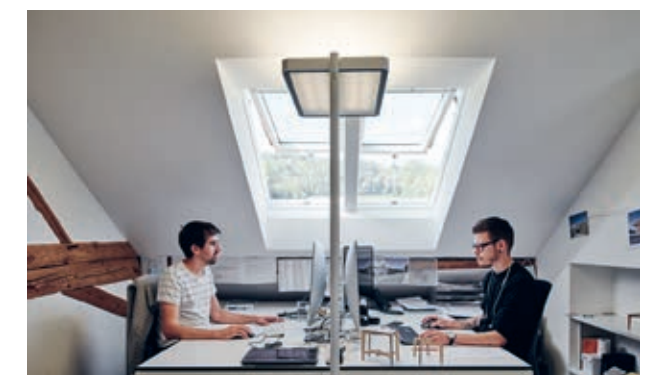
Son apprentissage de dessinateur en génie-civil ne le satisfaisant pas complètement, par son manque de côté créatif, il enchaîne un deuxième apprentissage de dessinateur en bâtiment, puis intègre l'école d'ingénieur de Bienne, section architecture dans laquelle il obtient son diplôme d'architecte en 1997.

Après un tour du monde pour découvrir de nouveaux horizons et d'autres paysages, Christophe Pulver ouvre son atelier d'architecture en créant, en 1999, l'Atelier Pulver Architectes.

Parti de rien, il commence par se faire une clientèle locale au travers de ses connaissances, puis, au fil des années, il recrute plusieurs architectes. Son entreprise s'agrandit et compte aujourd'hui 10 collaborateurs. Son atelier d'architecture est situé en plein cœur de la région fribourgeoise, plus précisément dans le village de Nant, au bord du Lac de Morat. Il participe à différents concours

**Au troisième étage de son atelier d'architectes, les collaborateurs jouissent d'un lieu de travail idéal.**

**Christophe Pulver, architecte, dans son atelier à Sugiez.**



et en 2016, remporte le 1er prix pour la construction d'une crèche et la transformation d'un rural. D'autres de ses concours ont également reçu un prix pour saluer l'originalité et la qualité du résultat final. Administration communale, écoles primaires de Sorens, de Courtepin et de Châtel-St-Denis, entre autres...

Christophe Pulver et son équipe sont à l'écoute de leurs clients, pour répondre à leurs besoins et à leurs envies. Cette année, le bureau a réalisé le centre nautique de Nant et projette l'aménagement de la nouvelle gare de Sugiez en 2022. L'architecte et son équipe aiment les défis, sans aucun doute. Nouvelle administration et salle communale à Delley-Portalban, trois bâtiments d'habitations plurifamiliales réalisés à Praz, divers projets de transformation d'anciens ruraux villageois... Tous ces challenges et projets sont réalisés avec enthousiasme, passion et compétence, pour mettre en lumière et agrémenter la région du Vully et sa jolie vue, toujours dans le souci du bon choix de matériaux suisses quand l'occasion se présente. Christophe Pulver a le savoir-faire pour mettre du style dans toutes les créations qu'il entreprend avec son équipe. Le directeur de l'Atelier Pulver Architectes se familiarise à toutes les situations. S'implanter dans cette région spécifique a été comme une évidence.

Actif dans la réalisation de différentes rénovations, restaurations de bâtiments historiques ou encore dans des projets de nouvelles constructions, l'atelier s'engage à défendre les intérêts personnels de chacun. Par une approche sensible, modeste et avec une attention toute particulière pour le détail, l'atelier s'applique à répondre aux attentes du maître d'ouvrage, à comprendre le contexte et le lieu, son histoire, afin d'optimiser le projet souhaité. Dynamique et lauréat de plusieurs concours d'architecture, l'atelier s'est bâti une solide expérience au fil des années et s'engage, à l'aide d'un travail d'équipe et d'une excellente compréhension des enjeux, à offrir aux maîtres d'ouvrage des prestations de qualité.

L'Atelier Pulver Architectes a déjà une longue et belle carrière, et son avenir est prometteur. Des projets marquants créés avec passion, envie et professionnalisme. Quand on lui pose la question: «Qui vous inspire pour la création de vos projets?» Il répond: «Question difficile, mais je dirai que la scène architecturale suisse est captivante.»



Vainqueur du concours initié par la ville de Renens en 2016, le projet (réalisé entre 2019 et 2020) est le résultat d'une approche sensible au contexte existant et d'une intégration harmonieuse réussie.

## Un nouveau lieu de rencontre



**Le nouveau bâtiment offre un vaste espace avec vue sur l'ancien rural.**



**La nouvelle crèche a été distinguée pour la valorisation exemplaire du bois.**



**Le bois, élément central du projet, se retrouve également à l'intérieur comme ici dans l'espace dédié à l'UAPE.**

**Une grande attention a également été accordée à la palette de couleurs.**

**Les cadrages sur la nature et la luminosité naturelle créent un sentiment de bien-être dans l'enceinte de la nouvelle crèche.**



*Stefanie Rossier et Marianne Kürsteiner (rédaction), Pulver architectes (photos)*

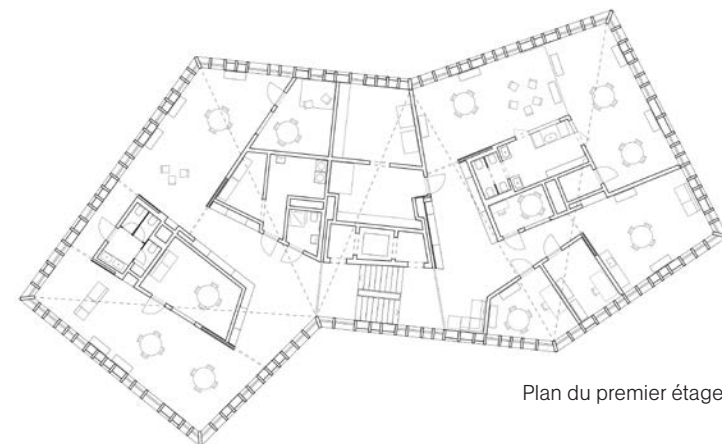
Plus qu'une simple crèche, c'est un nouveau lieu multifonctionnel et intergénérationnel que l'Atelier Pulver Architectes a réalisé pour la ville de Renens. En effet, le projet ne regroupe pas un, mais plusieurs programmes. Entre la nouvelle crèche, la salle de spectacle ainsi que les jardins familiaux, en résulte une zone de rencontre homogène et accueillante, ouverte à tous les habitants du quartier. Les limites et ouvertures de ces nouveaux espaces publics ont été savamment repensées.

Le parti pris du projet de démolir une partie de la grange existante, afin que le rural retrouve sa forme originelle, a permis de libérer une superficie suffisante à l'insertion de la nouvelle crèche. Etant proche de la forêt et sur un terrain en légère déclivité, ce nouveau pavillon en bois suisse s'insère discrètement dans un écrin de ver-

Le bâtiment en bois se grise peu à peu naturellement pour mieux s'intégrer à son environnement.



La cohérence de la circulation permet une transition fluide entre les différents espaces.



Plan du premier étage.

Plan de situation.



Entretien avec Christophe Pulver, au sujet de la nouvelle crèche et de la transformation d'un rural au cœur de Renens.

## Il a fallu retrouver la typologie du quartier



Grâce à sa géométrie et son plan en demi-niveaux, le pavillon suit le profil du terrain tout en entourant le rural existant. Cette articulation crée des espaces intérieurs et extérieurs différenciés à l'échelle des enfants.

La structure verticale en mélèze de la crèche donne force et caractère à l'édifice. Sa répétition faussement aléatoire renforce cette idée d'articulation et d'insertion sensible dans le site. Les grandes ouvertures apportent de la lumière naturelle en quantité et brouillent la notion même d'intérieur et extérieur.

Ergonomie et fluidité sont les maîtres mots du projet. D'âges différents, les enfants évoluent, apprennent et grandissent ensemble. Les salles de la crèche peuvent fonctionner ouvertes ou fermées offrant ainsi plus de flexibilité d'utilisation pour travailler en petit ou plus grand groupe. La distribution entre les différentes zones d'activité du bâtiment est facilitée par la simplicité du plan et la générosité des espaces de circulation.

L'épicéa qui recouvre les parois apporte chaleur et confort aux salles de vie. Ce matériau, qui se répète volontairement, offre une cohérence à l'ensemble. Il est le trait d'union entre le contemporain du nouveau pavillon et le patrimoine représenté par le rural. Ce dernier, rénové de manière sensible en prenant garde de ne pas dénaturer son essence accueille dorénavant diverses activités culturelles pour les habitants du quartier et au-delà.

L'Atelier Pulver a su avec passion et professionnalisme offrir un nouvel atout à la ville de Renens, un regain d'énergie, une solution évidente pour tous les habitants du lieu.



L'ancien rural a été rénové pour y accueillir une salle polyvalente.

Marianne Kürsteiner (entretien), Stefanie Rossier (transcription), Holger Jacob (photos)

En 2019, l'atelier de Christophe Pulver a construit une crèche et réalisé la transformation d'un rural à Renens. Deux beaux projets récompensés en 2016, nous rencontrons le directeur de l'atelier, Christophe Pulver qui précise: «Nous venons de recevoir une mention suite au concours Lignum pour la valorisation exemplaire du matériau bois.»

**Par qui avez-vous été mandaté et comment avez-vous abordé le projet de la crèche?**

Nous avons gagné le 1er prix d'un concours d'architecture.

**Qui l'avait organisé?**

La ville de Renens, au préalable la crèche se trouvait dans la grange mais c'était très vétuste. Une cinquantaine de projets ont répondu au concours avec trois aspects centraux à prendre en considération: il fallait créer une nouvelle crèche, donner un espace pour le GAF (groupe animation du quartier Florissant) et créer des jardins familiaux. Nous avons alors décidé de scinder le projet en trois parties distinctes en consacrant un nouveau pavillon à la petite enfance. Le GAF quant à lui occupe le rural et les jardins familiaux se développent tout autour des deux bâtiments et sont à la disposition des habitants du quartier

**Les enfants peuvent-ils aller dans ces jardins?**

Oui, bien entendu, ils en ont aussi un.

**Vous avez fait une maquette remarquable qui saute aux yeux**

Lors d'organisation de concours, des maquettes en plâtre sont fournies afin que nous puissions y insérer notre projet.

**Quels temps de construction, de planification avez-vous eu?**

Le concours a été gagné en 2016 et la réalisation s'est déroulée de 2019 à 2020.

**Quelle a été votre source d'inspiration pour ce projet? Comment s'est développée l'idée de séparer les bâtiments, d'enlever une annexe?**

J'avais un apriori par rapport au bâtiment et à ce rajout qui défigurait le bâtiment d'origine. L'ensemble avec le bâtiment n'avait pas beaucoup de sens, mais il fallait retrouver la volumétrie, la typologie en situation du quartier, c'est à dire travailler plutôt avec un pavillon. Le choix du bois s'est fait naturellement, apportant une certaine légèreté au bâtiment.

**Décrivez la crèche avec vos propres mots.**

C'est un bâtiment atypique, avec des étages décalés. Les facettes de toitures permettent de contenir la hauteur afin que le bâtiment soit à l'échelle des enfants. Sa forme a été déterminée d'une part par le rural existant et les jardins familiaux qui serpentent tout autour. Les boiseries extérieures sont en mélèze naturel. La toiture, végétalisée pour favoriser son intégration, ainsi que pour éviter la surchauffe estivale du bâtiment. A l'intérieur, les matériaux ne sont pas traités, l'épicéa a été choisi pour toutes les menuiseries, les plafonds, les parois intérieures. Les sols spéciaux pour la petite enfance sont un mélange de caoutchouc.



**Et comment le bâtiment va-t-il vieillir? Il va griser avec le temps.**

**Comment les gens réagissent-ils? Car ce style ne plaît pas à tout le monde.**

Cette idée a été tout de suite saluée par la commune, nous n'avons à ce jour pas reçu de réaction négative.

**Pour vous quels sont les points forts de cette crèche, au niveau de l'utilisation par exemple?**

Je mentionnerai d'abord la circulation, car la distribution est très fluide, également la lumière naturelle dont bénéficie le bâtiment.

**La structure du bâtiment est-elle aussi en bois?**

La totalité du bâtiment est en bois à l'exception d'un radier en béton et d'un noyau en béton pour accueillir l'ascenseur. Tous les éléments ont été préfabriqués en atelier. Les planchers sont des dalles mixtes constituées de bois massif avec 8 cm de béton par-dessus,

«Les facettes de toitures permettent de limiter la hauteur pour que les enfants se sentent à l'aise.»

Christophe Pulver

procurant des performances statiques supérieures, ainsi qu'un apport de masse.

**La durabilité est-elle fiable?**

Oui tout à fait, à ce stade on le laisse juste vieillir, avec un minimum d'entretien et un lavage à l'eau de temps en temps.

**Quel système de chauffage avez-vous choisi?**

Une chaudière à pellets se trouve dans le sous-sol du rural et assure la production de chaleur pour les deux bâtiments. ●



«La circulation, la distribution et la lumière à l'intérieur du bâtiment sont les points forts de cette crèche.»

Christophe Pulver

## HPL NATURFASER - CHAQUE PANNEAU EST UNIQUE

**HPL d'Argolite pour votre projet de menuiserie.**

Traitez le stratifié multifonctionnel, hygiénique et durable d'Argolite avec une surface noble Naturfaser. Grâce à un procédé spécial, il peut être produit avec un caractère de métal en or ou fer. Pour les plus hautes exigences de qualité et une architecture expressive.

CERTIFIÉ ANTI-BACTÉRIEN  
SANITIZED® ET EN  
OPTION, ANTI-TRACES  
FABRIQUÉ EN SUISSE

**Argolite**

Argolite AG | 6130 Willisau | verkauf@argolite.ch



NATURFASER  
9300-IN ORO INVERSO